



EDUCACIÓN
SECRETARÍA DE EDUCACIÓN



6 a 12 meses



Los
**PRIMEROS
AÑOS IMPORTAN**

¿Hoy qué pasa?

- Tu bebé de 6 meses ya reconoce las caras familiares y comienza a darse cuenta si alguien es un desconocido.
- Le gusta jugar con los demás, especialmente con mamá, papá o hermanas o hermanos.
- Empieza a responder a las emociones de otras personas y manifiesta su felicidad.
- Reacciona cuando se le llama por su nombre.
- Observa y le llaman la atención las cosas a su alrededor que están cerca.



6 a 12 meses



¿Qué es lo más importante?

- A los seis meses de edad, las y los bebés generalmente pesan entre 6 y 9 kg.
- Su crecimiento se desacelerará un poco en comparación con los primeros meses de su vida, la mayoría miden entre 62 y 72 cm.
- Se ha transformado en un bebé feliz, juguetón, que siente curiosidad por el mundo que lo rodea.
- Tu bebé está fascinado por su reflejo en el espejo, a pesar de que todavía no entiende que se está viendo a sí mismo, esto es importante porque empezará a conocerse.

Consejos para la crianza



- Acuesta a tu bebé boca abajo en un espacio seguro, apoyándole sobre sus manitas para que pueda estirarse y pueda jugar, acompañale en todo momento.
- Coloca un juguete cercano a tu bebé y apóyalo para que se acerque a recogerlo, así favoreces su movimiento y el arrastre en tu bebé.
- Ayuda a tu bebé a desarrollarse: puedes jugar con él o ella delante del espejo para que comience a reconocer su propia imagen, jugar a dar y tomar juguetes o que vea cómo se pasa objetos de una mano a otra.
- Saca el máximo de esta alegre y feliz etapa, que cada momento con tu bebé sea cuestión de reír, gritar, descubrir y experimentar.

6 a 12 meses



Los
**PRIMEROS
AÑOS IMPORTAN**



¿Hoy qué pasa?

- Tu bebé, ya se da vuelta para ambos lados (se pone boca arriba y boca abajo).
- Ha comenzado a sentarse por sí solo o sola, sin apoyo.
- Cuando se para, se apoya en sus piernas y hasta puede ser que salte en ocasiones.
- Ya se mece hacia adelante y hacia atrás, y luego hacia adelante constantemente.
- Reconoce y responde con alegría a los rostros conocidos.
- Se sobresalta ante los ruidos fuertes y puede llorar cuando se asusta.
- Es socialmente activo o activa, sonríe, atrae tu atención y responde cuando te encuentras cerca, así que interactúa con él o ella.
- Expresa felicidad, placer, tristeza y disgusto (enfado).
- Acostado o acostada boca arriba: levanta la cabeza y los hombros.

6 a 12 meses



¿Qué es lo más importante?

- Uno de los mayores desafíos que enfrenta tu bebé en los próximos meses será sentarse en posición vertical. Por el momento, si pones a tu bebé sobre la espalda, elevará su cabeza y torso para tratar de sentarse por sí misma o mismo, pero no logrará hacerlo por sí sola o solo.
- Sin embargo, si tú le ayudas colocarse en esa posición, tu bebé será capaz de permanecer sentada o sentado sin apoyo por unos momentos y le encantará.
- Esta posición le dará una nueva visión del mundo y abrirá todo tipo de posibilidades: pues puede ver todo lo que está pasando y agarrar objetos esparcidos a su alrededor.
- Descubrir el valor de lo que experimenta en sus emociones es fundamental, por esa razón hay que sentir empatía cuando se siente feliz, triste o enojada o enojado.

Consejos para la crianza



- El mejor lugar para un bebé es sobre colchonetas o cobijas en el suelo, en un lugar seguro, limpio y tranquilo. Acuesta a tu bebé boca arriba para que pueda moverse libremente de un lado a otro, invítale a moverse con juegos y con tu voz.
- Permite que tu bebé descubra con su propio esfuerzo e iniciativa que puede levantarse del suelo para sentarse.
- Cuida que tu bebé, no esté expuesta o expuesto a ruidos fuertes que puedan asustarle.
- Permite la convivencia con todos los miembros del hogar.
- Juega con tu bebé frente al espejo a hacer caras y gestos sobre las emociones, seguro aparecerán también los pucheros.



6 a 12 meses



¿Hoy qué pasa?

- Tu bebé de 6 meses ya puede girar la cabeza con total facilidad buscando a una persona o a un objeto y sus manos tienen más fuerza que en las etapas anteriores.
- Ya le comenzarán a salir sus primeros dientes de leche. Puede que esto le cause molestias y dolor al bebé, beberá más y se llevará todo lo que esté a su alcance a la boca.
- Ya puede levantarse si está boca abajo, apoyándose de las manos. Si está boca arriba, consigue llevarse el pie a la boca.
- Reconoce los distintos tonos de tu voz, llora cuando siente incomodidad y se ríe cuando está feliz.
- Empieza a adoptar la postura de gateo y es posible que ya se impulse con las rodillas hacia delante y hacia atrás.
- Se sobresalta ante los ruidos fuertes y puede llorar cuando se asusta.



6 a 12 meses



¿Qué es lo más importante?

- La lactancia materna o de fórmula se puede empezar a completar con otros alimentos normalmente, se inicia con verdura y carne roja en papilla.
- En los primeros momentos basta con que prueben una o dos cucharadas.
- De inicio, le costará tomar el alimento y no hay que obligarle a más si no lo desea.
- A medida que se vaya acostumbrando comerá más cantidad, que debes complementar con leche materna.
- Si ves que tu bebé muerde con fuerza sus juguetes, constantemente chupa sus dedos y saliva mucho, es probable que su primer diente esté muy cerca de salir. (Este diente aparece generalmente al frente y debajo de la que será su dentadura).
- Muchos bebés aprenden a gatear en algún momento entre los 7 y los 10 meses. No obstante, cada bebé es única y único, por lo que tu pequeña o pequeño puede hacerlo antes o después que los demás.
- Algunos bebés se saltan por completo la etapa de gateo.

Consejos para la crianza



- Se lleva juguetes y otros objetos a la boca para entender mejor su entorno, por lo tanto, debes de tener mucho cuidado de lo que se mete a la boca.
- Cada bebé se desarrolla a su propio ritmo, pero si hay algo que a ti te preocupa, por más pequeña o pequeño que sea, compártelo con el médico o médica. Por ejemplo, si:
- Muestra poco interés por las y los demás y apenas sonríe o “habla”.
- No se pasa un objeto de una mano a la otra.
- No es capaz de sentarse apoyándose en un respaldo.
- Si tu bebé presenta alguno de los puntos anteriores debes de informarle inmediatamente al médico o médica.



6 a 12 meses



Los
**PRIMEROS
AÑOS IMPORTAN**



¿Hoy qué pasa?

- Tu bebé de 6 meses reconoce y responde con alegría a los rostros conocidos.
- Sabe distinguir perfectamente entre su familia y las y los extraños.
- Muestra preferencia por la gente que conoce.
- Le gusta reír, jugar y las caricias. Ya es más sociable.
- Logra el control total de su cabeza.
- Controla el alimento en la boca y come el alimento solido que se le ofrece.
- Balbucea: “mamamama”, “papapapa”, etc.
- Responde al escuchar su nombre.
- Demuestra curiosidad sobre las cosas y trata de agarrar aquellas que están fuera de su alcance.

6 a 12 meses



¿Qué es lo más importante?

- Primero el bebé controla los músculos que sostienen su cabeza, después los de la espalda que le permiten mantenerse sentado o sentada y luego el control de las piernas y los brazos. El momento de controlar cada habilidad motora puede ser diferente para cada bebé, y avanza según los meses de vida.
- Conviene comenzar con raciones pequeñas de papillas e ir aumentando la cantidad, y ofrecer de 2 a 3 papillas al día entre los 6 y 8 meses (desayuno, comida y cena) y seguir ofreciéndole el pecho con frecuencia.
- El balbuceo real comienza con el **balbuceo reduplicativo**. Esto suena como un **ba-ba** o un **na-na**. Tu corazón saltará de emoción cuando diga ma-ma, pero en realidad todavía no entiende el significado de lo que dice.

Consejos para la crianza



- ¡Luces! ¡Música! ¡Acción! Empieza enseñándole a tu bebé las características específicas del juguete, como sus movimientos, luces y música.
- ¿Qué es ese ruido? Lleva a tu bebé de “excursión” por toda la casa en busca de algún sonido. Toca el timbre o pon la alarma del despertador. Mientras caminan por la casa explícale el significado de cada sonido: -¡Tenemos visita!-, -¡Arriba, es la hora de levantarse!-.
- Continúa con caricias y hazle masaje durante el baño y al momento de cambiarlo o cambiarla.
- Llama al bebé por su nombre frecuentemente y míralo a los ojos mientras lo nombras.
- Haz juegos de palabras utilizando las silabas que emita, balbucea con tu bebé.



6 a 12 meses


Los
**PRIMEROS
AÑOS IMPORTAN**



5



¿Hoy qué pasa?

- Tu bebé de 6 meses ya está comiendo papillas de verduras y carnes rojas.
- Sabe distinguir perfectamente entre su familia y los extraños.
- Tu bebé de 6 meses explora todo lo que le rodea utilizando sus sentidos: toca, huele, chupa, escucha y observa todo lo que tiene cerca, empieza a entender las relaciones que existen entre objetos y espacios, así como a reconocer a los seres más cercanos.
- Siente mucha curiosidad por los objetos y juguetes de diferentes colores, formas, pesos, sonidos y texturas.

6 a 12 meses



¿Qué es lo más importante?

- Durante la consulta médica, a tu bebé le aplicarán algunas vacunas.
- Informa al médico o médica si tu bebé presenta cualquier reacción a un nuevo alimento (vómitos, diarrea, erupciones, etc.).
- La leche materna sigue siendo la principal fuente de alimentación de tu bebé.
- Procura ocupar agua pura o purificada, para prevenir infecciones estomacales.
- El gateo le ayuda a fortalecer su cuerpo, explorar y mejorar el control de su cuerpo.
- Les atraen las cosas y experiencias nuevas, las cuestionan, exploran y, al hacerlo, aprenden gracias a su curiosidad!

Consejos para la crianza



- Recuerda tener presente las sugerencias del médico o médica sobre el estado de salud de tu bebé, para atender sus necesidades.
- Mantén actualizada su cartilla de vacunación y su seguimiento de peso y talla.
- Platica, juega, carga, acaricia y sonríe, esto ayudará a favorecer su desarrollo.
- Muestra y expresa amor por él o ella.
- Cuida que los espacios en los que juega tu bebé estén limpios y seguros.
- Ofrece una variedad de objetos llamativos y seguros para que tu bebé pueda manipularlos.



6 a 12 meses



Los
**PRIMEROS
AÑOS IMPORTAN**



¿Hoy qué pasa?

- Le gusta comunicarse con otras personas: busca llamar la atención, mostrando sonrisas y jugando con quienes ya conoce. Por otra parte, se fortalece la relación que tiene con ustedes (sus padres).
- Su capacidad de coordinar ojos, manos y de usar los dedos para agarrar objetos pequeños como lápices y alimentos también está aumentando.
- Algunas de sus nuevas habilidades incluyen cambiarse un juguete de mano a mano, beber de un vaso con dos asas sin ayuda, chocar objetos unos contra otros, juntar las manos y agarrar un juguete con una sola mano.
- Disfruta de tomar traguitos de agua o té.

6 a 12 meses



¿Qué es lo más importante?

- La limpieza puede realizarse con el dedo o con un cepillo dental de cerdas suaves y cabezal del tamaño adecuado para su edad.
- El desprendimiento del pecho materno y del mismo biberón implica un proceso psicológico, motor y emocional, aunque solo sea por algunos ratos durante el día. Tu bebé, tendrá que aprender a decir adiós a esos elementos que le generen seguridad, tranquilidad y placer. Este proceso permitirá que la o el bebé vaya madurando, dejando un poco de lado el apego y la dependencia que crea el vínculo con el pecho materno, el biberón o hasta el mismo dedo.
- Para empezar, se recomienda usar vasos de plástico con asas y con boquilla para evitar que se rompan si se caen al suelo, o botellas especiales para bebés que son fáciles de sujetar.

Consejos para la crianza



- Dedicar suficiente tiempo para jugar con tu bebé y apreciar su evolución.
- Pon música suave y alegre.
- Pasea con tu hija o hijo de brazos un rato, dentro y fuera de casa.
- Haz movimientos para que imite: juntar-separar las manos, abrir-cerrar los dedos, hacer el gesto de “adiós”, cantarle canciones, etc.
- Repite sonidos que el bebé ya sepa hacer.
- Invita a que haga movimientos de gateo ofreciéndole objetos mientras él o ella se encuentra en posición boca abajo, para que así logre alcanzarlos.
- Haz que tu hija o hijo se acostumbre a dejarse limpiar sus dientes con un cepillo de bebé o incluso con su propio dedo y agua. Si lo presentas como un juego desde el principio resultará más fácil.
- Ofrece agua a tu bebé en vasos de plástico con asas y boquilla.



6 a 12 meses



¿Hoy qué pasa?

- Tu bebé de 7 meses ya es capaz de comer carne blanca y cereales.
- Tiene concentración para averiguar las propiedades de sus juguetes, le gustan y le llaman la atención los sonidos o ruidos.
- Extiende una mano para tomar objetos.
- Tiene una visión completa de los colores y es capaz de ver a mayor distancia.
- Ya reacciona cuando escucha su nombre.
- En esta etapa les gusta mucho mirarse al espejo.
- Comienza a llorar si se encuentra solo o sola.
- En cuanto a sus emociones, utiliza su voz para expresar alegría, enojo o aburrimiento.
- Es capaz de distinguir las emociones de los demás según los diferentes tonos de voz que escucha, mediante balbuceos y gritos busca llamar la atención.

6 a 12 meses



¿Qué es lo más importante?

- En cuanto a la alimentación, en este periodo ya se puede empezar a introducir la carne blanca y los cereales, siempre y cuando estén enriquecidos con hierro. Todo con calma, no hay prisa.
- Si le das de comer algo que no le gusta cerrará la boca, por lo tanto, con los alimentos que le des a tu bebé te podrás dar cuenta si es alérgico o alérgica a alguno.
- El o la bebé se está volviendo cada vez más independiente, pero todavía siente inseguridad cuando se separa de sus padres. Es en esta etapa que se desarrolla la ansiedad de separación, y los niños o niñas muestran nerviosismo y se alteran cuando uno de sus padres se intenta ir.
- A partir de los siete meses desarrollan la capacidad de discriminar entre varias expresiones faciales como la felicidad, la tristeza y el enojo.

Consejos para la crianza



- Tiene interés por hablar, por lo que se te recomienda que le menciones los nombres de los objetos.
- Debes tener cuidado con el aseo personal de tu bebé, si es posible báñalo diario.
- Ofrece alimentos en papilla, que incluyan carnes blancas y cereales: arroz, maíz o avena.
- Vístelo o vístela con ropa adecuada a su edad.
- Cree un ritual de despedida, dile “adiós” de forma agradable y cariñosa, pero también con firmeza y sin vacilaciones. Mantén la calma y transmite confianza en tu bebé. Asegúrale que volverás y explícale cuánto tardarás en regresar utilizando conceptos que pueda entender (por ejemplo, después de comer). Concédete toda tu atención al despedirte, y, cuando digas que te vas, vete; si vuelves, solo empeorarás las cosas.



6 a 12 meses



Los
**PRIMEROS
AÑOS IMPORTAN**



¿Hoy qué pasa?

- Tu bebé de 7 meses se encuentra acostado o acostada boca abajo: gira con facilidad hasta ponerse boca arriba.
- Acostado o acostada boca arriba: se agarra los pies y se chupa el dedo gordo.
- Sentado o sentada sin apoyo: extiende las manos hacia adelante para apoyarse (reflejo de “paracaídas”).
- Se inclina para recoger objetos.
- Recoge los objetos con toda la mano, utiliza los dedos en forma de rastrillo.
- Al estar acostado o acostada tu bebé ya gira hacia los dos lados (de boca arriba hacia boca abajo y viceversa).
- Soporta todo su peso sobre sus piernas.

6 a 12 meses



¿Qué es lo más importante?

- En esta etapa, las y los bebés están aprendiendo a rodar sobre sí mismos cuando están acostados o acostadas, a alargar los brazos para alcanzar lo que quieren y a sentarse. Proporciónele al bebé un lugar seguro para moverse, provisto de muchos objetos interesantes que pueda alcanzar.
- Reflejo de paracaídas: este reflejo se presenta cuando se sostiene al bebé en posición erguida y luego se rota su cuerpo rápidamente con la cara hacia adelante (como si cayera).
- Es muy impresionante ver la flexibilidad de las y los bebés al mover su cuerpo. Esa es una condición normal en ellos y ellas.

Consejos para la crianza



- Escóndele a tu bebé objetos que le agraden y recuerde, pregúntale dónde está uno de ellos, luego se lo das, ve su reacción y repite este ejercicio varias veces, esto le ayudará a desarrollar (a nivel mental) la permanencia de un objeto.
- Pasea a tu bebé por la casa, enséñale qué sucede si aprietas el apagador de la luz, qué sucede si aprietas el timbre de la puerta o qué ocurre si aprietas un juguete con sonido. Con este ejercicio le ayudas a tu bebé a reconocer la causa-efecto de las cosas.
- Habla con tu bebé, llama su atención con objetos, con palmadas, por su nombre, con silbidos, con lo que te imagines, el objetivo es que tu bebé voltee con la seguridad de encontrar de donde proviene el sonido.



6 a 12 meses



9



¿Hoy qué pasa?

- Tu bebé de 7 meses se enoja si lo dejas solo o sola.
- Logra sentarse con ayuda.
- Busca llamar la atención.
- Quiere estar cerca de ustedes (sus padres).
- Lloro si otros niños o niñas lloran.
- Extiende sus brazos para que lo cargue la persona de su preferencia.
- Expresa rechazo si algo no le agrada.
- Extraña a las personas.
- Le gusta sonreír.



6 a 12 meses



¿Qué es lo más importante?

- Las despedidas llenas de llantos y rabietas son habituales en los primeros años de la vida de un bebé. En torno al primer cumpleaños, muchos niños desarrollan ansiedad de separación, alterándose cuando uno de sus padres intenta dejarlos con otra persona.
- Aunque la ansiedad de separación es perfectamente normal en el desarrollo, puede ser inquietante. Entender lo que está viviendo su bebé puede ayudarles, tanto a usted como al bebé, a sobrellevar esta etapa.

Consejos para la crianza



- Si tu bebé está demandando atención puedes:
- Mecerlo, ya sea en una silla mecedora o en tus brazos mientras te balanceas de un lado a otro.
- Acariciar suavemente su cabeza o darle palmaditas en su espalda o pecho.
- Arropearlo (envolverlo cómodamente en una manta liviana).
- Hablarle o cantarle.
- Reproducir música suave.
- Caminar con él o ella entre sus brazos, en un paseador o cochecito.
- Pasear en el auto (asegúrate de sujetarlo o sujetarla bien en el asiento de seguridad para bebés).
- Hacer ruidos y vibraciones rítmicas.
- Sacarle los gases para liberar cualquier burbuja atrapada.
- Baños tibios (la mayoría de las y los bebés los disfrutan, pero no todos o todas).



6 a 12 meses



¿Hoy qué pasa?

- Le gusta jugar con juguetes que ya conoce, solo que no dura mucho tiempo en esta actividad (aproximadamente 5 minutos).
- Ya está por entender el significado de la palabra “no”.
- El horario de alimentación, así como el de orinar, comienza a distanciarse.
- Le encantará imitar tus gestos y se divierte con los gestos o aplausos.
- También sabe mandar besos y disfrutará haciéndolo.
- La comunicación es su gran pasión.



6 a 12 meses



¿Qué es lo más importante?

- Antes de cumplir el año de vida puede diferenciar entre “no” y “sí”. Además, entiende órdenes sencillas.
- Llegará uno de los momentos más esperados: pronunciará las primeras palabras que generalmente serán “papá” o “mamá”.
- Normalmente acostumbran a decir antes “papá” porque tiene una fonética más fácil para ellos. Hasta los 18 meses no realizará frases sencillas.
- La mayoría de los bebés a los 6-7 meses toman leche cada 3 o 4 horas, realizan 2 comidas al día y 3 siestas.

Consejos para la crianza



- Es importante el contacto piel a piel, por eso debes tratar de hacerlo constantemente mientras buscas la mirada de tu bebé.
- Tienes que tocar la mejilla de tu bebé como si le acariciaras con el dedo de una de sus manos. Se recomienda hacer estas caricias antes de iniciar la lactancia, porque se trata de una manera de anticiparle que vas a darle de lactar.
- Trata de crear rutinas para cambiar, alimentar y bañar al bebé, para que aprenda los horarios y ritmos de su vida cotidiana.
- Siempre tienes que hablarle a tu bebé. Si él o ella hace algún ruido o habla a su manera, dale tiempo para que se exprese y después vuelve a hablarle. De esta manera estás estableciendo los turnos del habla y de comunicación.

6 a 12 meses



¿Hoy qué pasa?

- Traslada objetos de una mano a otra.
- Puede sentarse sin apoyo.
- Se aleja si le tratan de quitar algún juguete.
- Busca algo que se le haya caído, en el suelo.
- Ya puede arrastrarse, incluso hasta puede gatear.
- Puede agarrar un objeto pequeño que se haya caído al suelo.
- Es capaz de disfrutar de un masaje y del baño diario.
- Tiene una gran curiosidad por todas las cosas que lo rodean y quiere tocar y ver.



6 a 12 meses



¿Qué es lo más importante?

- Pasarse un objeto de una mano a la otra es una habilidad que envuelve la coordinación con la parte central de su cuerpo.
- Por la mañana, puedes darle leche combinada con cereal; a media mañana, le puedes dar frutas o papillas; al medio día, verduras (papas, zanahorias, calabazas) combinadas con carne de pollo; por la tarde, frutas, papillas; y por la noche de nuevo cereal.
- Con la aparición de los primeros dientes, sobre todo los incisivos inferiores, puede haber molestia y mucho babeo. Incluso puede subirle la temperatura.
- El reflejo del gateo. Al poner a tu bebé acostado o acostada sobre su estómago y en una base sólida y segura, puedes notar que automáticamente él o ella se pondrá en posición de gateo.

Consejos para la crianza



- Protege a tu bebé de aparatos eléctricos que le puedan causar algún daño.
- Realiza un breve masaje, en su cabeza, piernas, manos y hombros, para que pueda relajarse.
- Cada que lo bañes debes realizar el secado con suavidad, sin frotar, dejando que el paño absorba la humedad.
- Déjalo o déjala jugar frente a un espejo, pero bajo supervisión.





6 a 12 meses



¿Hoy qué pasa?

- Tu bebé de 8 meses ya puede mantenerse sentado o sentada.
- La mayoría de las y los bebés presentan una visión igual a la de una persona adulta, la cual le permite reconocer objetos y personas. Por esta razón, a tu bebé le encantará explorar todos los rincones de la casa.
- Empieza a tratar de levantarse y a veces se mueve de un lado a otro, sosteniéndose en muebles.
- Le llamará la atención el ruido de los coches, motos, timbre de la puerta o del teléfono.
- Le gusta tirar objetos e incluso comida de su plato. Para él o ella no será más que un juego.



6 a 12 meses



¿Qué es lo más importante?

- En esta etapa, algunos o algunas bebés ya pronuncian sílabas dobles con más claridad. Por ejemplo, ya pueden decir “ma-má” y “pa-pá”, ya piden cosas como agua, biberón, comida y puede mostrarse más sociable con las demás personas.
- Normalmente, en esta etapa, podrás observar sus primeros intentos de ponerse de pie, sujetándose en algún punto de apoyo, con dificultad. Lo conseguirá, pero por lo regular volverá a caerse al suelo. Lo importante es que ha entendido cómo se hace y lo volverá a intentar hasta que lo consiga.

Consejos para la crianza



- Aprende a señalar lo que le gusta, por lo tanto, puedes aprovechar para enseñarle ciertos objetos y sucesos.
- Tendrás incrementar la variedad de comida a tu bebé.
- Por seguridad cubre los enchufes, ya que son un peligro para las y los bebés.



6 a 12 meses



¿Hoy qué pasa?

- Tu bebé de 8 meses comienza a colocarse en la postura de ganeo.
- Girará la cabeza al oír su nombre y extenderá las manos para que lo carguen.
- Ya es capaz de saludar con las manos.
- Reacción de extrañeza (llanto cuando te pierde de vista o si se le acerca alguna persona no familiar).
- Lloro cuando asisten con el médico o médica.
- Juega a esconderse.
- Reacciona cuando le hablan.
- Muestra timidez ante las y los extraños y desconfía si alguien que desconoce lo carga. Recuerda a las personas que conoce bien, aunque no las haya visto en unos cuantos días.

6 a 12 meses



¿Qué es lo más importante?

• El miedo empieza a manifestarse cuando las y los bebés tienen entre seis meses y un año, en la etapa del miedo a la separación. En ese momento, el o la bebé toma conciencia de que es una persona distinta de su madre y empieza a temer a las y los desconocidos. Por eso reacciona del mismo modo en presencia del pediatra al que, sin embargo, ve todos los meses. Pero, en general, no es tanto el médico o médica lo que atemoriza al bebé como el hecho de que lo examinen con instrumentos extraños. Le miran los oídos con un otoscopio, lo vacunan con una inyección, le abren la boca con un palito de madera... Las y los pequeños son extremadamente sensibles a esos gestos. Algunos lloran y otros, aunque sienten mucho miedo, logran dominar su temor.

Consejos para la crianza



- Evita que gatee con objetos en la boca. Asegúrate que el espacio se encuentre limpio.
- Retira de su alcance objetos potencialmente peligrosos: figuras, jarrones, bolsas de plástico, cordones, entre otros.
- Utiliza dispositivos que impidan la apertura de cajones, con el fin de prevenir su caída.
- Mantén los productos de limpieza y los medicamentos fuera de su alcance. Si ingiere algún producto tóxico, acude inmediatamente al servicio de urgencias del hospital.
- Evita cocinar con tu bebé en brazos, ten precaución para que no se acerque a la estufa.
- Ayúdale a comprender la vida cotidiana, explicándole las rutinas. Utiliza la hora de la comida y del baño como indicativo de actividades especiales. -Es la hora de comer, es la hora de tu baño-.
- Cuando lo lleves a revisión médica explícale, ponle ropa cómoda que se pueda quitar y poner con facilidad y permanece a su lado.



6 a 12 meses



¿Hoy qué pasa?

- Evita que gatee con objetos en la boca. Asegúrate que el espacio se encuentre limpio.
- Retira de su alcance objetos potencialmente peligrosos: figuras, jarrones, bolsas de plástico, cordones, entre otros.
- Utiliza dispositivos que impidan la apertura de cajones, con el fin de prevenir su caída.
- Mantén los productos de limpieza y los medicamentos fuera de su alcance. Si ingiere algún producto tóxico, acude inmediatamente al servicio de urgencias del hospital.
- Evita cocinar con tu bebé en brazos, ten precaución para que no se acerque a la estufa.
- Ayúdale a comprender la vida cotidiana, explicándole las rutinas. Utiliza la hora de la comida y del baño como indicativo de actividades especiales. -Es la hora de comer, es la hora de tu baño-.
- Cuando lo lledes a revisión médica explícale, ponle ropa cómoda que se pueda quitar y poner con facilidad y permanece a su lado.

6 a 12 meses



¿Qué es lo más importante?

- Tu bebé tira todo al suelo porque está aprendiendo e interactuando contigo, y aunque puede ser cansado para el adulto, supone un excelente ejercicio para él.
- Es entonces cuando comienzan a observar que prácticamente todo lo que nos rodea funciona bajo el principio de causa y efecto, también conocido como acción-reacción. La adquisición paulatina de esta noción básica que rige nuestro mundo será vital para su desarrollo, pues resultará básico para conformar sus vivencias y experiencias.
- El aprendizaje práctico que adquiere el o la bebé del principio causa-efecto está basado en su propia experiencia con el entorno y en la interacción constante con él o ella.
- Lo primero y principal que deben saber los padres es que el o la bebé no arroja las cosas al suelo una y otra vez por “fastidiar”, “desafiar” o “tomar el pelo al adulto”, sino que lo hace por los motivos antes mencionados.



Consejos para la crianza



- Enséñale un objeto que haga algún sonido, por ejemplo: un pato de hule que al aplastarlo haga “cuac, cuac”, dile -esto es un pato y hace cuac, cuac-, lo escondes y le preguntas -¿dónde está el cuac cuac?-, repite este ejercicio, hasta que el o la bebé identifique el nombre y el sonido. Puedes hacerlo con cualquier objeto sonoro (timbre de la puerta, reloj, campana, entre otros), con este ejercicio estimulas el desarrollo del lenguaje.
- Pídele a tu bebé, que diga: ma-má o pa-pá, be-bé, entre otros, hazle saber lo feliz que te sientes cuando repite lo que le pides. Con este ejercicio, promueves el balbuceo.
- Muéstrale diferentes fotos, dibujos o láminas con distintas imágenes, dile: -este es un perro y hace guau guau, este es un gato y hace miauuuu-“, entre otros. Con esto le ayudas en el desarrollo de palabras y favorecerá su lenguaje y comunicación.
- Proporcionarle juguetes para armar, por ejemplo: aros que se ponen en un palo con base, bloques apilables, juguetes que tengan ruedas para que las jale (no pequeños). Pelotas y juguetes inflables (hay inflables muy manejables y con cascabel dentro).
- Imitar acciones. Por ejemplo: dale un vaso (que no sea de vidrio) y toma otro para ti, muéstrale como se usa, como si tuviera agua y lo fueras a beber, para que él o ella te imite. Ponte feliz cuando lo logre, esto favorecerá su aprendizaje por imitación.



6 a 12 meses


Los
**PRIMEROS
AÑOS IMPORTAN**



¿Hoy qué pasa?

- Tu bebé de 8 meses trata de imitar todo lo que hagan las y los demás y reflejará en cada momento su curiosidad.
- Ya puede comer cereales, yogur y huevo cocido. El pescado blanco también puede formar parte de su alimentación.
- Como siempre, cada nuevo alimento debes introducirlo de forma gradual y por separado.
- En este momento, ya empezará a comer carne y otras verduras picadas finamente.
- Le gusta probar nuevos sabores y texturas en los alimentos. Permite que los explore.
- Será capaz de subir y bajar un escalón utilizando su equilibrio y fuerza.

6 a 12 meses



¿Qué es lo más importante?

- Se experimentan cambios en su dieta, puedes empezar a establecer un horario para comenzar a educar a tu bebé a comer con horarios. A esta edad se permite que la dieta sea mucho más variada, para crecer de forma saludable.
- En general las y los pediatras recomiendan la introducción de la alimentación sólida en trocitos entre los 7 y los 9 meses de edad, ya que favorece la masticación y con ello el desarrollo del habla, pero siempre dependiendo de tu bebé y de sus habilidades.
- Durante el día debe hacer al menos tres comidas principales al igual que los adultos, puedes alternar leche materna o biberón, durante el día.

Consejos para la crianza



- Estimula la diferenciación de texturas: al vestirlo o vestirla, haz que tu bebé toque su ropa, al mismo tiempo le vas nombrando la textura correspondiente: liso, áspero, rugoso, entre otros.
- Estimula sus movimientos, puedes hacer que suba o baje un escalón o un banco. Primero verás que se limita a apoyarse con los brazos en el obstáculo, hasta que descubra que tiene que alzar la pierna lo suficiente, pero él o ella descubrirá el modo para alternar y coordinar sus piernas.





6 a 12 meses



Los
**PRIMEROS
AÑOS IMPORTAN**



¿Hoy qué pasa?

- Tu bebé de 9 meses es muy inquieta o inquieto y curiosa o curioso, además de muy ágil para moverse. Prefiere estar más despierto o despierta, pues le encanta jugar y conquistar nuevos obstáculos para conseguir lo que quiere.
- Cada vez tiene más habilidad para expresarse, por lo que usará sus manos para señalar los objetivos, decir adiós o hacer que los tomes en brazos. Cuando le hablan presta mucha atención y comprende lo que le están tratando de decirle.
- Demuestra todas sus habilidades y quiere investigar todo lo que le rodea.
- Todo a su alrededor le llama la atención, por eso debes de tener cuidado y estar al pendiente de tu bebé, ya que querrá recoger todo lo que vea cercano a él o ella.

6 a 12 meses



¿Qué es lo más importante?

- Uno de los reflejos más notables en esta etapa es el reflejo del paso, consiste en que sostienes a tu bebé tomándolo o tomándola con tus manos bajo las axilas, inmediatamente hará movimientos como si estuviera dando sus primeros pasos.
- Las manos se han convertido en un gran recurso para curiosear, tomar objetos, comunicarse y desplazarse. Manejan bien sus manos, comienzan a aplaudir (cosa que les divierte mucho).

Consejos para la crianza



- Combina los alimentos para variar los sabores y texturas.
- Supervisa a tu bebé y favorece un ambiente seguro que te permita prevenir accidentes.
- Comunica las primeras palabras como “mamá”, “papá” o incluso “tete”, repite las palabras más sencillas.
- Además de hablar, es posible que tu bebé ya dé palmadas, diga adiós con las manos, tire una pelota o beba él o ella sola o solo desde una taza.
- Mientras se alimenta déjale que explore, cubre su ropita, porque podrá ensuciarse mientras lo hace.



6 a 12 meses



Los
**PRIMEROS
AÑOS IMPORTAN**



¿Hoy qué pasa?

- Tu bebé de 9 meses comienza a gatear. Esta capacidad de desplazamiento le posibilita explorar y suele ser más independiente.
- Se dirige a los objetos con el dedo índice y se desplaza por sí sola o solo para recogerlos.
- Golpea y deja caer los juguetes.
- Dice bisílabos como: papá o mamá.
 - Responde a su nombre y entiende algunas palabras como: no y adiós.
- Se aferra a los adultos conocidos, para que lo a la carguen y acompañen a sus exploraciones.
- Tiene juguetes preferidos y se resiste a que le quiten alguno.
- Inicia juegos.
- Indica con las manos que desea un juguete.
- Responde a señales de otra persona.

6 a 12 meses



¿Qué es lo más importante?

- En estos meses, es posible que tu bebé diga “mamá” o “papá” por primera vez y tal vez se comunique usando lenguaje corporal, como saludar con la mano y decir que no con la cabeza.
- Tener juguetes favoritos es un indicador del desarrollo socioemocional de los 9 meses.
- Tu bebé se está acostumbrando a la idea de causa y efecto, por eso le fascinarán los juguetes que pueda estrujar, sacudir, dejar caer, y que tengan botones para apretar, y puertas y ventanas de abrir y cerrar. Le encantarán vasitos, cajas y bloques que se puedan apilar, pirámides de aros, juguetes con palancas, y juguetes que quepan uno dentro del otro. A la hora del baño, le encantará jugar a llenar y vaciar un vasito de plástico.
- Necesita un zapato que le proteja de los posibles golpes y de los roces del suelo, con refuerzos en el talón y en la puntera.



Consejos para la crianza

- Para fortalecer la relación entre tu bebé y tú, háblale, cántale, escúchale y hazle caricias suaves que le brinden tranquilidad, hazlo con frecuencia.
- Enséñale juegos sencillos.
- Ofrécele objetivos móviles, musicales, entre otros, pero hazlo con sumo cuidado y asegúrate de que los juguetes estén limpios y no contengan piezas pequeñas que puedan dañarla o dañarlo.
- Dota a tu bebé de zapatos adecuados.





6 a 12 meses



¿Hoy qué pasa?

- Tu bebé de 9 meses comienza a tener una postura en el cuerpo y empieza a gatear.
- Aprende a ponerse de pie apoyándose de los muebles, se mantiene de pie unos instantes y después se cae.
- Se sienta sin ayuda y sostiene bien la espalda.
- También busca con su mirada un objeto que se ha caído al suelo.
- Está creciendo constantemente, ya puede llegar a medir entre 72 y 77 centímetros aproximadamente.



6 a 12 meses



¿Qué es lo más importante?

- Es muy normal que veas a tu bebé gatear hacia atrás. Esto se debe a que, durante esta etapa, tu bebé tiene más fuerza en los brazos que en las piernas. Por lo tanto, se empujará hacia atrás en lo que adquiere la fuerza necesaria en las piernas para impulsarse hacia delante.
- Si sientas a tu bebé en el suelo, puede que intente hacer un “trípode”, que es cuando se inclina hacia adelante mientras extiende los brazos para equilibrar la parte superior del cuerpo. Esta es una de las primeras señales de que está listo para sentarse.
- Para que tu bebé pueda sentarse sola o solo, deberá desarrollar fuerza y equilibrio en el tronco, la espalda, la cabeza y el cuello.

Consejos para la crianza



- Dale juguetes grandes que se puedan empujar para que lo estimulen a caminar.
- Evita la televisión hasta la edad de 2 años.
- El tiempo que tu bebé pase boca abajo cada día le ayudará a reforzar los músculos de la espalda y el cuello, que son necesarios para sentarse sin apoyo. Anímale a que mire hacia arriba y levante la cabeza, el cuello y el pecho mientras esté en esa posición.



6 a 12 meses



¿Hoy qué pasa?

- Tu bebé de 9 meses observa el recorrido de una cosa al caer.
- Responde a órdenes sencillas y cuando le llamas por su nombre.
- Puede sentir miedo de que lo dejes solo o sola.
- Practica juegos como esconderse y luego aparecer.
- Dice adiós con las manos.
- Toma un libro y observa las imágenes.
- Presta atención a los rostros de las personas.
- Durante un paseo pone atención a todo lo que le rodea: ruidos, personas, animales, plantas, objetos.

6 a 12 meses



¿Qué es lo más importante?

- Muchos bebés empiezan a sentir miedo cuando tienen que separarse de su padre o madre. No quieren los dejen en la guardería o en la cama a la hora de dormir. Pueden llorar, aferrarse a su madre o padre.
- Los libros infantiles ayudan a tu bebé a desarrollar su imaginación e interés por la lectura. Gracias a su uso regular aprenden conceptos nuevos, vocabulario e incluso valores y reglas sociales.
- Hasta los dos años tu bebé no entiende del todo lo que estás diciendo, pero comprende información a través de tus expresiones faciales o tono de voz. Estudios científicos han demostrado que, cuantas más palabras escuche en esta etapa, más fácil le resultará aprender a leer cuando llegue el momento.

Consejos para la crianza



- Proporciónele libros con dibujos.
- Brinda diferentes estímulos al salir de su entorno inmediato, como llevarlo al mercado o ver personas.
- Desarrolla la comunicación con tu bebé haciendo cosas como: leer, cantar juntos, nombrar personas y objetos en el ambiente.



6 a 12 meses



¿Hoy qué pasa?

- Tu bebé de 9 meses recuerda bien las cosas que han ocurrido, reconoce a las personas, situaciones y reacciona ante ellas según el placer relacionado con las mismas.
- Conoce el aburrimiento, puesto que muchas cosas ya las ha aprendido y no quiere estarlas repitiendo siempre.
- Se sienta bien, gatea, trepa sobre sus manos, utiliza el índice y el pulgar como pinza, se alimenta en forma parcial con sus dedos.
- Se va dando cuenta de que llega la hora de dormir y muchas veces se niega porque quiere seguir jugando.
- Agarrado sobre algún mueble se queda parado o parada y mantiene su equilibrio por un buen tiempo.

6 a 12 meses



¿Qué es lo más importante?

- Para este entonces, ya puedes incluir en su alimentación los cítricos y las uvas (sin semillas ni piel). Pero no olvides preguntar antes al médico o médica para asegurarte de poder incluir estos nuevos alimentos en la dieta de tu bebé.
- Es ahora cuando pueden aparecer más los caprichos y llantos al ponerlo o ponerla en su cuna, también los despertares nocturnos, si es que habían desaparecido.
- Los bebés de 4 a 12 meses necesitan de 12 a 16 horas de sueño por día (incluidas las siestas).
- Disfrutar del tiempo que pasas con tu bebé es importante. Necesita tu cariño, tu tiempo y tu ternura. Eso siempre le va a ayudar a crecer más feliz y sano.



Consejos para la crianza

- Mantén su nariz limpia: la congestión y mucosidad excesivas son uno de los motivos por el cual aparece la tos, por ello debes de limpiar su nariz con una solución fisiológica o agua de mar. Dale a tu bebé leche materna a libre demanda.
- Mantén una alimentación variada para él o ella.
- Los bebés de 9 meses deben de pesar aproximadamente 8 kg y tener una talla de 70 cm, los que nacen con bajo peso les cuesta mucho llegar a su peso y estatura correctos, por lo que es importante que médicos o médicas especializados los trate, para prevenir riesgos a su salud.
- Facilita un entorno seguro para que pueda moverse libremente y explorar por la habitación.
- Tapa enchufes y cubre esquinas cortantes de los muebles, ya que está en un periodo de descubrimiento y podría generarles algún susto.





6 a 12 meses



Los
**PRIMEROS
AÑOS IMPORTAN**



¿Hoy qué pasa?

- Tu bebé de 10 meses es capaz de moverse por toda la casa, ya sea arrastrándose, gateando o caminando, mientras se apoya de los muebles o algunos objetos.
- Cada vez comprende con mayor precisión las indicaciones, (sabe si se está comportando bien o mal).
- Usa la cuchara.
- Ya puede distinguir las distintas partes del cuerpo, incluso ir señalando cada una de ellas.
- Tanto las manos, como los dedos estarán mucho más ágiles, por ello es capaz de sostener un vaso y beber sola o solo.
- Le encantan los juguetes, siente mucha atracción por sus colores y sus formas.

6 a 12 meses



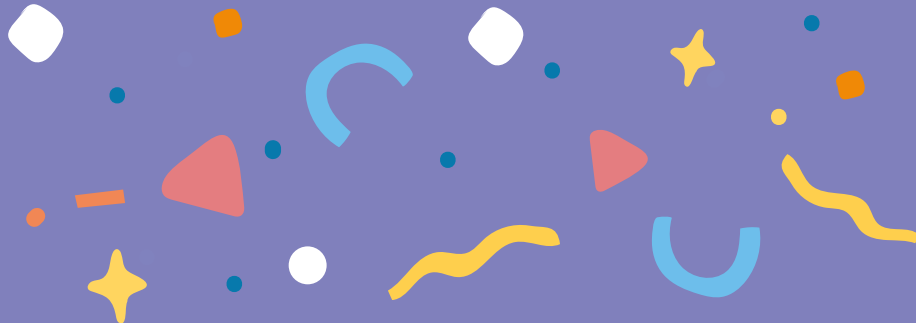
¿Qué es lo más importante?

- El movimiento libre aporta a las y los bebés infinidad de beneficios tanto a nivel físico, como cognitivo y emocional. Las y los bebés a los que se les permite moverse libremente, muestran unos movimientos más armónicos, tienen mayor equilibrio y por lo tanto una postura más relajada, ya que no tienen que estar alerta.
- Las y los bebés aprenden primero a coger las cosas con las manos y luego adquieren la destreza de emplear objetos más complejos. Así pues, es natural que al principio no sepan utilizar el tenedor o la cuchara y prefieran tomar los alimentos directamente con las manos.
- Las y los bebés pueden comenzar a usar una cuchara solos entre los 10 y 12 meses de edad. Los primeros que se les deben ofrecer son **el tenedor y la cuchara**; el cuchillo aprenderá a usarlo más adelante. Y tal vez el tenedor mejor que la cuchara para empezar, ya que es más fácil enseñarles a pinchar un trozo de comida con el tenedor que a recogerlo con una cuchara que se caerá al darle la vuelta.

Consejos para la crianza



- Baña preferentemente a diario a tu bebé y cambia su pañal constantemente para evitar alguna irritación o rozadura.
- Dótalo o dótala de cubiertos e introduce la enseñanza para su uso adecuado. Empieza con cuchara y tenedor apropiados para su edad.
- Demuéstrale a tu bebé mucho amor y expresiones de cariño, abrazos, mimos, cantos.
- Lleva a tu bebé a revisión médica con regularidad para supervisar su salud.
- Comienza a decirle más o nuevas palabras, repite constantemente los nombres de los objetos para que trate de nombrarlos correctamente.





6 a 12 meses



¿Hoy qué pasa?

- Tu bebé de 10 meses ya puede sentarse de manera correcta, de hecho, puede al mismo tiempo estar jugando con algún objeto.
- Puede sentarse y girar para agarrar lo que se encuentra en la parte de atrás.
- Gatea a la perfección apoyándose de sus manos y rodillas.
- Al estar de pie, puede sentarse en el suelo él o ella sola o solo, así como levantarse.
- Pone más atención a lo que dicen.
- Ya no solo juega contigo, ahora también con el resto de la familia.
- Es el momento de iniciar a poner límites, así que debes ser firme.
- Comienza a identificarse frente al espejo.
- Identifica al perro de carne y hueso con el perro de la foto o de la revista.
- Comienza a bailar de manera espontánea al escuchar la música.
- Responde a las palabras, frases y órdenes como: mira, ven, toma y dame.

6 a 12 meses



¿Qué es lo más importante?

- En los primeros 12 meses de vida, los bebés aprenderán a conocerse a sí mismos, a diferenciarse de las y los demás y a establecer contactos visuales, físicos y afectivos con las personas que les cuidan, con los objetos que les rodean y con el lugar donde se encuentran.
- Decir “no” al bebé o al niño ante ciertas actitudes es necesario para establecer los límites necesarios para su correcto desarrollo psicoemocional.
- Poner límites no es un comportamiento cruel o irresponsable, sino que forma parte de su crecimiento y desarrollo.
- Un bebé, al que no se le deja hacer todo lo que quiere se siente más tranquila o tranquilo de encontrar una barrera.
- La música es muy importante en la vida de los bebés. Desde que nace el bebé posee un potencial para aprender y es responsabilidad de los cuidadores preparar las condiciones para que ello se suscite.
- En esta tarea, la música tiene mucha importancia en el primer año y puede convertirse en una gran aliada. Durante su infancia aprenderá con mayor facilidad y rapidez, ya que su cerebro está más activo que el de una persona adulta. En este sentido, será capaz de procesar música, además de disfrutarla.

Consejos para la crianza



- Enséñale cómo se abre algún objeto, para que él o ella lo haga, que comprenda que haciendo algún movimiento se logra, puede ser una caja con llave o bote con tapa.
- Una actividad que puedes hacer con él o ella es esconder objetos, preferentemente tapa con algo, dejando que se alcance a ver una parte, pregúntale o dile que te ayude a buscarlo, quizás le cueste trabajo, pero al ver que se ve una parte, irá por él, muéstrale entusiasmo cuando lo encuentre.



6 a 12 meses



¿Hoy qué pasa?

- Tu bebé de 10 meses entiende más de los que es capaz de decir.
- Si algo caracteriza a las y los bebés de diez meses son sus continuas sonrisas.
- Sabe su nombre y reconoce la forma en la que nombra a sus familiares cercanos o amigos y amigas más habituales de la casa.
- Empieza a aprender palabras nuevas, pero solamente de las cosas que le interesan.
- Sigue teniendo gran necesidad de compañía, tanto en la vigilia como en el sueño y quiere estar con ustedes (sus papás) en todo momento.
- La sociabilidad es un campo de aprendizaje continuo en el que experimentará la forma de saludar y despedirse de las y los demás a través de besos o sonrisas.

6 a 12 meses



¿Qué es lo más importante?

- A esta edad, al bebé le encanta reír y hacernos reír con sus bromas sencillas. También le gusta que nos escondamos tras una sábana y le sorprendamos, que le hagamos cosquillas, imitemos voces o sonidos y le cantemos.
- El bebé buscará continuamente la compañía, es por ello que la madre o el padre no solo le aportarán tranquilidad cuando lo necesite, sino que son su fuente de aprendizaje, y gracias a ellos aprenderá la forma de saludar y despedirse de las y los demás, convirtiendo los besos y las sonrisas en su mejor carta de presentación.
- En cuanto a la socialización con sus iguales. Aunque le encanta ver a otros niños y niñas a su alrededor, no jugará con ellos o ellas de la forma en que lo suponemos, pues a esta edad no son capaces todavía de interactuar. Sin embargo, sí llevarán a cabo lo que se conoce como **juego paralelo**, es decir, jugar al lado de otras y otros pequeños.



Consejos para la crianza

- Establece una rutina con las actividades de tu bebé: comida, baño y sueño.
- Cambia el pañal con frecuencia para evitar irritaciones.
- Evita abrigarle en exceso.
- Haz juegos de saludos con las manos.
- Invítalo a hacer cosas divertidas que le permitan sonreír y reír.





6 a 12 meses



¿Hoy qué pasa?

- Reconoce su nombre y la palabra “no”.
- Indica deseos utilizando gestos.
- Sujeta cosas pequeñas con los dedos.
- Se pone de pie sola o solo apoyándose de algún objeto.
- Entiende mucho más de lo que es capaz de decir.
- Tiene gran interés por los objetos, le gusta tirarlos para oír como suena al caer, busca con la mirada los objetos caídos y ocultos.



6 a 12 meses



¿Qué es lo más importante?

- Nombrar los objetos refuerza la idea de que cada cosa tiene su nombre. Desde la leche por la mañana hasta el osito de peluche por la noche, si nombras los objetos ayudarás a tu bebé a aprender sus nombres.
- Convierte el aprendizaje en una experiencia que implique todo el cuerpo: toque un dedo del bebé mientras dice la palabra "dedo". O señale su propia oreja y diga: "la oreja de mamá (o de papá)". Mire a su bebé cuando hable para que pueda ver su expresión facial y el movimiento de sus labios.
- Recuerda qué, cuando se trata del desarrollo del lenguaje, lo que se considera normal es muy amplio; por lo tanto, algunos bebés adquieren habilidades antes y otros lo hacen después.



Consejos para la crianza

- Evita obligar a tu bebé a comer, no es conveniente que asocie la comida con distinto tono de voz o regaño, el momento de los alimentos debe ser uno muy especial para que pueda nutrirse correctamente.
- Si algo que lo preocupa sobre las habilidades lingüísticas o la audición de su bebé, hable con su médico o médica.
- Proporciónale objetos que puedan producir sonidos para que los identifique y comience a discriminar los que sean agradables o desagradables para él o ella.





6 a 12 meses



Los
**PRIMEROS
AÑOS IMPORTAN**



¿Hoy qué pasa?

- Tu bebé de 10 meses es inquieta o inquieto, quiere moverse libremente y no reconoce el peligro.
- Duerme menos que durante los meses anteriores.
- Se le dificulta dejar de jugar para encontrar un momento de descanso.
- Dejará de depender tanto de ti para ir de un lado a otro investigando su entorno y realizando sus descubrimientos, lo que también le permitirá situarse en el espacio.
- Tu bebé duerme alrededor de 11 a 12 horas por la noche, y probablemente tome dos siestas de 1 a dos horas durante el día.
- Al escuchar la música, se balancea, salta e intenta cantar.
- Si está de pie y lo tienes agarrado de las manos tratará de caminar hacia adelante y hacia atrás.

6 a 12 meses



¿Qué es lo más importante?

- Si llora, muchos motivos pueden explicar este comportamiento, pudiera ser que esté atravesando por el proceso de dentición; es decir, que le están saliendo sus primeros dientes.
- A esta edad puedes alimentarlo con puré menos molido y con trozos más grandes.
- Aunque el bebé todavía no comprende completamente lo que significan rutinas y tradiciones familiares, al llevarlas a cabo le garantizarán un sentido de pertenencia y unión familiar.
- Lo que marca la diferencia en las horas de sueño es que se acuerda de ti y te extraña cada vez que se despierta. Si está acostumbrado a que lo acunen o lo mimen para quedarse dormida o dormido, esperará que ocurra lo mismo a medianoche. A ti te corresponde decidir si estás preparada o preparado para ser parte de esta rutina o si deseas que aprenda a dormirse por su cuenta.

Consejos para la crianza



- Evita dar a tu bebé bebidas azucaradas desde pequeña o pequeño.
- Es conveniente que empieces a limpiarle la boca y los dientes con un trapo limpio y mojado.
- Evita acciones que representen un riesgo (alimentos calientes, que el agua no esté a temperatura correcta para el aseo personal, que ingrese a la cocina y quiera tocar la plancha, entre otros).
- No dejes sola o solo a tu bebé, aunque esté durmiendo. Siempre supervísale.
- Mantén los productos tóxicos y medicinas en un lugar fuera del alcance de tu bebé.
- Observa las horas de sueño de tu bebé.
- Las y los bebés, tienden a dormir más cuando enferman, y es poco común aumentar la siesta habitual en más de una hora. Si tu bebé duerme más de una hora adicional debido a la enfermedad programa de inmediato una visita con su pediatra.



6 a 12 meses



Los
**PRIMEROS
AÑOS IMPORTAN**

¿Hoy qué pasa?

- A tu bebé de 11 meses le encantan las bromas y hacer reír, además demuestra su afecto dando sus primeros besos.
- Suelen mantenerse de pie, durante ciertos momentos, pero aún no se sienten seguros o seguras para intentar caminar sin apoyo.
- Puede decir tres o más palabras a la perfección.
- Cada vez logra comer mejor solo o sola, debido a que ya puede sujetar bien la cuchara y su vaso.
- Repite los sonidos que escucha.
- Suele ser más activo o activa. Es posible que siga jugando hasta que llegue la hora de dormir.



6 a 12 meses



¿Qué es lo más importante?

- Ten precaución con objetos que puedan ser peligrosos para tu bebé, ya que tratará de jalar y aventar todo lo que encuentre.
- Existe una enorme variación en la edad en la cual las y los bebés empiezan a decir palabras reconocibles. Algunos tienen un vocabulario de dos a tres palabras cuando alcanzan su primer cumpleaños. Es más probable que el lenguaje de su bebé a los 12 meses consista en una combinación de palabras incompresibles con entonaciones y variaciones de un idioma inteligible. Experimentar con sonidos que varían de intensidad, entonación y calidad, significa que se está preparando para hablar. Entre más le responda como si estuviera hablando, más estimulará su urgencia para comunicarse.

Consejos para la crianza



- Comenzará a dar los primeros pasos y podrá tener sus primeras caídas o golpes, por eso debes estar siempre al pendiente del bienestar de tu bebé.
- Sigue siempre las recomendaciones del doctor o doctora.
- Habla constantemente con tu bebé, que te escuche y te ponga atención.
- Permítele tocar los alimentos con las manos y disfrutar de sus colores, olores, consistencias y sabores.



6 a 12 meses



Los
**PRIMEROS
AÑOS IMPORTAN**



¿Hoy qué pasa?

- Tu bebé de 11 meses puede dar los brazos para que lo o la carguen las demás personas.
- Gatea o anda como araña, apoyándose en manos y pies o a veces anda solo o sola, apoyándose en los muebles.
- Se puede parar él solo o ella sola.
- Si está de pie, puede agacharse para tomar algún juguete que tenga al lado con apoyo.
- Si un adulto lo coge por las dos manos, puede caminar.
- Pide los juguetes u objetos que quiere.
- Identifica sonidos y quien los produce (el gato maúlla, el perro ladra, entre otros).
- Sabe lo que hace.
- Puede imitar los gestos que hagan.
- Al “platicar” usa balbuceos y los combina con sonido.
- Comenzará a dar sus primeros pasos solo o sola (1 o 2).

6 a 12 meses



¿Qué es lo más importante?

- La mayoría de las y los bebés de 11 meses están a punto de caminar y decir palabras aisladas. Algunos han dado ya sus primeros pasos (quizá incluso saltándose el gateo), pero casi todos lo hacen cerca de su primer cumpleaños.
- A esta edad, la mayoría de las y los bebés responde a pedidos verbales simples, ello significa que saben lo que hacen.
- Es posible que comprenda gestos, como negar con la cabeza o decir adiós con la mano. Es normal que el balbuceo del bebé adopte nuevas inflexiones y se convierta en palabras, tales como “papá” y “mamá”.
- Hacia el final del primer año de vida, su bebé empezará a comunicar lo que quiere señalando, gateando o haciendo gestos hacia el objeto de interés. También empezará a imitar muchos gestos que ve que hacen las y los adultos cuando hablan.

Consejos para la crianza



- Platica con tu bebé sobre lo que está haciendo, por qué lo hace y para qué; de igual forma, cuando salgas con él o ella, platícale sobre lo que sucede en la calle, por ejemplo: -esa señora está paseando con su perro- y cosas por el estilo.
- Puedes guardar algunos juguetes en una bolsa de plástico para que los meta y los saque de ella, ayuda sujetándole de una mano para que con la otra él o ella manipule los objetos.
- Permite que se mueva libremente, deja que descubra su fuerza para moverse por sí mismo: gatear, pararse solo o sola, o dar los primeros pasos, pero siempre vigila que esté en un lugar seguro.
- Bríndale confianza a tu bebé para que se pueda mover. Si tienes miedo de que camine y se lastime le transmitirás inseguridad.



6 a 12 meses



Los
PRIMEROS
AÑOS IMPORTAN

¿Hoy qué pasa?

- Tu bebé de 11 meses es mucho más dependiente de ti.
- Querrá acercarse mucho a ti, es por eso por lo que tocará más tu cabello, ropa o cualquier cosa que pueda tomar para acercarse lo suficiente y darte muestras de cariño, como un beso.
- Se aferrará a ti, buscando protección.
- Comienza a comprender que las y los demás también sufren y tienen dolor, motivo por el cual, si alguien llora, él o ella también lo hará, esta es una forma de decir -estoy contigo-, -te entiendo-.



6 a 12 meses



¿Qué es lo más importante?

• A veces, durante estos meses, tu bebé puede parecer dos bebés distintos. El primero muestra cariño y calma, mientras que el segundo muestra ansiedad, excesivo apego, timidez y temor. Ni tú ni tu estilo de crianza son la causa de sus patrones de comportamiento tan diversos; estos se manifiestan porque ahora, por primera vez, tu bebé es capaz de diferenciar entre situaciones familiares y desconocidas. En todo caso, las ansiedades predecibles de este periodo son una evidencia de su sana relación con usted.

Consejos para la crianza



- Tu bebé es más susceptible a la ansiedad de separación cuando está cansada o cansado, enfermo o enferma, o bien, cuando tiene hambre. Si tienes que salir, programa tu salida para después de que tu bebé haya dormido una siesta y haya comido, y trata de quedarte todo el tiempo posible cuando esté enferma o enfermo.
- No hagas mucho alboroto cuando tengas que salir. En cambio, pídale a la persona que se queda a cargo que cree una distracción (un juguete nuevo, una visita al espejo, un baño). Entonces di adiós y sal rápidamente.
- Recuerda que sus lágrimas desaparecerán en cuestión de minutos una vez que te vayas. Sus rabietas son para obligarte a que te quedes. Cuando ya no te vea, pronto volverá su atención a la persona que lo cuida.
- Ayúdalo a afrontar la separación mediante pequeñas prácticas en casa. La separación será más fácil cuando sea tu bebé quien la inicie, así que cuando gatee a otra habitación (una que esté acondicionada para bebés), no lo sigas de inmediato; espera uno o dos minutos. Cuando tengas que ir a otra habitación por unos segundos, dile adónde vas y que regresarás. Poco a poco, aprenderá a que no sucede nada terrible cuando te vas.
- Si llevas a tu bebé a la casa de una niñera o a un centro infantil, no te vayas ni lo dejes inmediatamente. Dedica unos minutos a jugar con él o ella en este nuevo entorno. Cuando te vayas, asegúrale que volverás más tarde. Eso genera lazos de confianza y apego seguros.



6 a 12 meses



¿Hoy qué pasa?

- Tiene conciencia de sí mismo y disfruta verse al espejo.
- Es más cariñoso o cariñosa con las personas, las niñas y niños, los animales y sus juguetes.
- Acusa a quien se porta mal.
- Le gusta imitar lo que hacen las personas adultas u otros niños y niñas.
- Si nota que lo que hace les gustó a los demás lo volverá a hacer, porque le gusta que le alaben.
- El bebé parece tímido o tímida, ansioso o ansiosa ante extraños.
- Pone a prueba a su madre y padre viendo cómo responden a sus conductas.

6 a 12 meses



¿Qué es lo más importante?

• Una de las señales más claras de su conciencia de sí mismo es la manera en que tu bebé se mira al espejo a esta edad. Hasta los ocho meses, consideraba al espejo solo como otro objeto fascinante. Tal vez pensaba que el reflejo era otro bebé o que se trataba de una superficie mágica de luces y sombras. Pero ahora sus respuestas cambiarán e indicarán que entiende que una de las imágenes le pertenece. Por ejemplo, es posible que mientras se mire al espejo, toque una mancha en su propia nariz o tire de un mechón de su cabello. Tu puedes reforzar su sentido de identidad con juegos frente al espejo. Cuando se estén mirando al espejo juntos, toca diferentes partes del cuerpo o muévete delante del espejo o fuera de él jugando a las escondidas con los reflejos.

Consejos para la crianza



- Cuando tu bebé quiera dar pasos por sí mismo, ayúdalo, pero sepáralo o sepárala un poco de ti, solo no olvides estar siempre pendiente de él o ella para ayudarlo.
- Léele cuentos sencillos (si son de animales repite los sonidos que hacen y nómbralos para que él o ella vaya aprendiendo).
- Dale la oportunidad de que te ayude en las tareas sencillas del hogar, por ejemplo, dale un trapo para que limpie su mesa, entre otros.



6 a 12 meses



¿Hoy qué pasa?

- Tu bebé de 12 meses ya entiende la mayoría de las cosas que le explicas, y a lo mejor ya dice sus primeras palabras.
- Si aún no ha dado sus primeros pasos, pronto los dará.
- Ha mejorado sus habilidades manuales, hace la pinza con los dedos y en las comidas, llegará un momento en el que ya comerá solo o sola, ya sea utilizando la cuchara o con las manos.
- Participa en algunas tareas de su cuidado.
- Expresa sus emociones de diversas maneras. Por ejemplo, da besos, ríe, se enfada.
- Le gusta jugar y aprende jugando. Ahora le gusta jugar contigo, aunque poco a poco, pasará más rato jugando solo o sola o al lado de otros niños y niñas.
- Su equilibrio va mejorando gracias al gateo, a ponerse de pie o a dar los primeros pasos.
- Es posible que empiece a seguir órdenes simples, como: -dame la mano- o -recoge la pelota-.



6 a 12 meses



¿Qué es lo más importante?

- Es una edad muy bonita, pero agotadora, sus primeros pasos aún requieren ayuda y sobre todo estar al pendiente de que no se caiga y lastime.
- Cada día que pasa su estabilidad es mayor y se desplaza con más seguridad.
- El bebé empieza a agarrar pequeños objetos con los dedos, hasta que es capaz de hacer el movimiento de pinza con el índice y el pulgar. Este acto de motricidad fina le permitirá tomar objetos muy pequeños que requieren más precisión.
- Es una etapa ideal para iniciar actividades, ya que el o la bebé tiene mucha más autonomía en sus movimientos.

Consejos para la crianza



- Léele cuentos sencillos sobre diversos temas.
- Dile los nombres de los objetos y las partes del cuerpo en voz alta.
- Anímale a caminar. Pero no olvides prestar atención para evitar que se lastime si se cae.